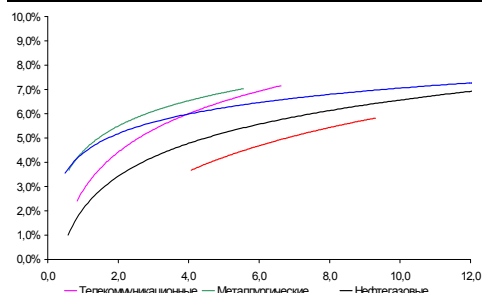
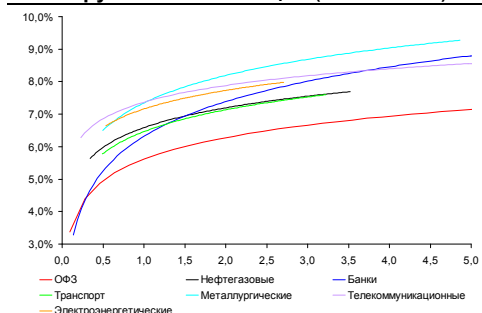


Рынок валютных облигаций



Источник: Bloomberg

Рынок рублевых облигаций (1-ый эшелон)



Источник: Bloomberg

Основные индикаторы долгового рынка

	Закрытие	Изм.	Доход%
Долговой рынок			
10-YR UST, YTM	3,47	19,776.п. ↑	
30-YR UST, YTM	4,53	12,126.п. ↑	
Russia-30	115,25	-0,22% ↓	4,87
Rus-30 spread	140	-16б.п. ↓	
Bra-40	135,50	-0,55% ↓	7,91
Tur-30	115,38	-0,32% ↓	5,44
Mex-34	113,75	-1,09% ↓	5,65
CDS 5 Russia	142	-3б.п. ↓	
CDS 5 Gazprom	218	-3б.п. ↓	
CDS 5 Brazil	111	-2б.п. ↓	
CDS 5 Turkey	128	-2б.п. ↓	
CDS 5 Greece	930	-14б.п. ↓	
CDS 5 Portugal	451	-18б.п. ↓	
Валютный и денежный рынок			
			YTD%
\$/Руб. ЦБР	30,7447	-0,50% ↓	1,9 ↑
\$/Руб.	30,6300	0,05% ↑	2,4 ↑
EUR/\$	1,3308	-0,55% ↓	-7,1 ↓
Ruble Basket	35,3353	-0,22% ↓	1,7 ↑
			Imp rate%
NDF Rub 3m	30,9350	-0,77% ↓	3,95
NDF Rub 6m	31,2725	-0,73% ↓	4,43
NDF Rub 12m	32,0400	-0,67% ↓	5,02
FWD €/Rub 3m	35,7100	0,06% ↑	
FWD €/Rub 3m	36,0924	0,05% ↑	
FWD €/Rub 3m	36,9445	0,07% ↑	
3M Libor	0,3019	0,03б.п. ↑	
Libor overnight	0,2375	0,24б.п. ↑	
MIACR, 1d	3,01	3б.п. ↑	
Прямое репо с ЦБ	0	0	
Фондовые индексы			
			YTD%
RTS	1 745	-0,05% ↓	20,8 ↑
DOW	11 477	0,42% ↑	10,1 ↑
S&P500	1 242	0,09% ↑	11,3 ↑
Bovespa	68 743	-0,55% ↓	0,2 ↑
Сырьевые товары			
Brent spot	90,44	0,08% ↑	17,2 ↑
Gold	1389,40	-0,37% ↓	26,5 ↑

Источник: Bloomberg

Российский рынок

Комментарий по долговому рынку, стр. 2

Валютные облигации

Продажи в КО США продолжают: доходность американского бенчмарка приближается к отметке 3,50%. Статистика превосходит прогнозы, монетарная политика остается мягкой и новые фискальные стимулы ещё впереди.

Рублевые облигации

Падение котировок рублевого долга продолжается. Ориентиры по сегодняшнему размещению ОФЗ – ниже рынка и на этом уровне неинтересны инвесторам. Даст ли Минфин премию?

Корпоративные новости, стр. 3

Минфин разместил на депозитном аукционе 30 млрд руб средств федерального бюджета

КИТ Финанс Капитал разместил облигации на 4 млрд руб, установив ставку купона на уровне 11% годовых

Уралвагонзавод закрыл книгу по облигациям на 3 млрд руб, установив ставку купона на уровне 9,25% годовых

Банк Санкт-Петербург закрыл книгу по облигациям БО-04 на 3 млрд руб, установив ставку купона на уровне 8,50% годовых

НОВОСТИ ВКРАТЦЕ:

- Fitch повысило долгосрочный РДЭ Москоммерцбанка с уровня "ССС" до "В."
- Fitch присвоило Ростовской области рейтинг "BB-" со "стабильным" прогнозом
- Банк Авангард готовит 3 выпуска биржевых облигаций на 5 млрд. рублей
- Ставка 3-4-го купонов по облигациям АиФ – МедиаПресс-2 серии 02 установлена на уровне 11,25% годовых (-475 б.п.)
- ФБ ММВБ зарегистрировала 3 выпуска биржевых облигаций Татфондбанка объемом 6 млрд руб

РОССИЙСКИЙ РЫНОК

Комментарий по долговому рынку

Валютные облигации

Данные макроэкономической статистики США, вышедшие вчера, а также заявление ФРС США о том, что объемы гособлигаций на балансе Центробанка сохранены без изменений и теперь будут пересматриваться каждый месяц, спровоцировали продажи КО США и изменение угла наклона кривой доходности КО, которая в силу давления, оказываемого на долгосрочные бумаги, стала более крутой. Доходность UST-10 достигла уровня 3,47% годовых, подскочив по итогам дня на 20 б.п., что сопровождалось сужением спреда доходности Rus-30 к американского бенчмарку. Но уже сегодня с утра мы видели корректировку долгосрочных бумаг вверх по цене.

Данные по розничным продажам в США за ноябрь, как и ожидалось, превзошли прогнозы, увеличившись на 0,8% м/м (прогноз 0,6%). При этом стоит отметить снижение продаж мебели (0,5%) и электроники (0,6%), что свидетельствует о том, что потребители всё ещё избегают крупных покупок. Показатель растет пятый месяц подряд и, даже если ожидать более умеренных данных по розничным продажам за декабрь, можно прогнозировать рост потребительских расходов в 4кв10 свыше 3,5% (2,8% за 3 кв10), хотя говорить об устойчивом росте пока преждевременно, т.к. сказывается давление на доходы населения со стороны рынка труда.

Ноябрьский индекс цен производителей PPI отразил рост на сельскохозяйственную продукцию и энергоносители, увеличившись на 0,8 % м/м (3,5 г/г против ожидавшихся 3,3%). При этом показатель Core PPI, исключая рост цен на продовольствие и энергоносители, увеличившись на 0,3 м/м, отыграл только половину падения предыдущего месяца, снизившись в ноябре до 1,2% г/г (с 1,5% г/г в предыдущем месяце).

Сегодня в США выйдет вторая часть инфляционной статистики, характеризующая цены потребителей, и, вероятно, в ноябре мы увидим неплохие данные. А также будут опубликованы ноябрьские цифры по промышленному производству.

Рынки продолжают следить за политической нестабильностью и развитием долговых проблем Европы, которые получили новый виток развития: агентство S&P понизило прогноз рейтинга Бельгии ("AA+") до "негативного" со "стабильного", а Moody's, в свою очередь, поместило рейтинг Испании ("Aa1") на пересмотр с возможностью понижения.

Рублевые облигации

На рынке рублевого долга вчера продолжалось снижение котировок на фоне высокой активности. Объем торгов вновь превысил 8 млрд руб. В субфедеральном секторе основной объем пришелся на облигации Мособласти, в которых продолжается сокращение позиций после вывода бумаг из котировального списка А-1. В корпоративном сегменте длинные выпуски 1-го эшелона (Газпром, Алроса, Лукойл, РЖД-10, АИЖК-10) упали в цене еще на 0,25-0,4%. Также продажи прошли по всему спектру облигаций металлургии.

Вчера Минфин установил ориентиры для размещения ОФЗ в диапазоне 6,25-6,40% годовых для 2-летних ОФЗ 25072 и 7,25-7,40% - для 5,5-летних ОФЗ 26203. Данные ориентиры не учитывают резкого роста доходностей на рынке госдолга, произошедшего в последние два дня (на 20-40 б.п.). Поэтому либо эмитент пойдет на предоставление премии, либо – объемы размещения будут существенно ниже выставленного на продажу.

Екатерина Леонова, *Старший аналитик (+7 495) 974-2515 доб. 8523*
Татьяна Цилюрик, *Аналитик (+7 495) 974-2515 доб. 7669*

Корпоративные новости

Минфин разместил на депозитном аукционе 30 млрд руб средств федерального бюджета

Средства размещены на 1 мес, дата возврата депозита – 19 января 2011 г. Спрос со стороны банков превысил 50 млрд руб. Средневзвешенная ставка привлечения – 4,6% годовых, ставка отсека – 4,5%.

КИТ Финанс Капитал разместил облигации на 4 млрд руб, установив ставку купона на уровне 11% годовых

Срок обращения выпуска – 3,5 года с полугодовой выплатой купонного дохода. Ставка купона на уровне 11% годовых установлена по итогам конкурса на ФБ ММВБ на срок до погашения.

Уралвагонзавод закрыл книгу по облигациям на 3 млрд руб, установив ставку купона на уровне 9,25% годовых

Срок обращения выпуска – 7 лет с полугодовой выплатой купонного дохода и 2-летней офертой на выкуп облигаций по номиналу. Ставка купона на срок до оферты по результатам бук-билдинга установлена на уровне 9,25% годовых при первоначальном ориентире 9,5-10,0%.

Техническое размещение выпуска на ФБ ММВБ состоится 16 декабря. Организатор займа: ВТБ Капитал.

Банк Санкт-Петербург закрыл книгу по облигациям БО-04 на 3 млрд руб, установив ставку купона на уровне 8,50% годовых

Срок обращения выпуска – 3 года с полугодовой выплатой купонного дохода и 2-летней офертой на выкуп облигаций по номиналу. Ставка купона на срок до оферты по результатам бук-билдинга установлена на уровне 8,50% годовых при первоначальном ориентире 8,00-8,75%.

Техническое размещение выпуска на ФБ ММВБ состоится 16 декабря. Организаторы займа: ВТБ Капитал, ИК Тройка Диалог.

Екатерина Леонова, *Старший аналитик (+7 495) 974-2515 доб. 8523*

ДИНАМИКА РОССИЙСКИХ ОБЛИГАЦИЙ

Илл. 1: Динамика российских суверенных и субфедеральных еврооблигаций

	Дата погаш-я	Дюра-ция, лет	Дата ближ. купона	Ставка купона	Цена закрытия	Изме-нение	Дох-сть к оферте/погаш-ю	Текущ дох-сть	Спред по дю-рации	Изм. спреда	Спред к сувер. евро-облиг.	Объем выпуска млн	Валюта	Рейтинги S&P/Moodys/ Fitch
Суверенные														
Россия-15	29.04.2015	4,07	04.29.11	3,63%	100,46	-0,11%	3,51%	3,61%	194	-10,0	4,00	2 000	USD	BBB / Baa1 / BBB
Россия-18	24.07.2018	5,56	01.24.11	11,00%	140,42	-0,08%	4,63%	7,83%	260	-13,4	5,44	3 466	USD	BBB / Baa1 / BBB
Россия-20	29.04.2020	7,55	04.29.11	5,00%	100,39	0,04%	4,95%	4,98%	216	-16,7	7,37	3 500	USD	BBB / Baa1 / BBB
Россия-28	24.06.2028	9,30	12.24.10	12,75%	174,26	-0,17%	5,90%	7,32%	242	-18,0	9,03	2 500	USD	BBB / Baa1 / BBB
Россия-30	31.03.2030	5,84	03.31.11	7,50%	115,25	-0,22%	4,87%	6,51%	140	-16,2	11,25	1 899	USD	BBB / Baa1 / BBB
Минфин														
Минфин-11	14.05.2011	0,41	05.14.11	3,00%	100,40	-0,00%	1,99%	2,99%	135	-3,6	0,41	1 750	USD	BBB / Baa1 / BBB
Муниципальные														
Москва-11	12.10.2011	0,83	10.12.11	6,45%	103,65	0,00%	1,93%	6,22%	--	--	--	374	EUR	BBB / Baa1 / BBB
Москва-16	20.10.2016	5,18	10.20.11	5,06%	101,97	0,00%	4,67%	4,97%	--	--	--	407	EUR	BBB / Baa1 / BBB
Беларусь-15	03.08.2015	3,80	02.03.11	8,75%	102,96	0,15%	7,97%	8,50%	--	--	--	1 000	USD	B+ / B1 /

Источник: Bloomberg, Отдел исследований Альфа-Банка

Илл. 2: Динамика российских банковских еврооблигаций

	Дата погаш-я	Дюра-ция, лет	Дата ближ. купона	Ставка купона	Цена закрытия	Изме-нение	Дох-сть к оферте/погаш-ю	Текущ дох-сть	Спред по дю-рации	Изм. спреда	Спред к сувер. евро-облиг.	Объем выпуска млн	Валюта	Рейтинги S&P/Moodys/ Fitch
АК Барс-11	20.06.2011	0,49	12.20.10	9,25%	102,50	0,00%	4,28%	9,02%	364	-6,6	-36	300	USD	/ Baa3 / BB
Альфа-12	25.06.2012	1,42	12.25.10	8,20%	105,97	-0,09%	4,13%	7,74%	349	1,3	-50	500	USD	B+ / Baa1 / BB
Альфа-13	24.06.2013	2,23	12.24.10	9,25%	108,60	0,14%	5,55%	8,52%	491	-10,5	92	400	USD	B+ / Baa1 / BB
Альфа-15-2	18.03.2015	3,64	03.18.11	8,00%	103,35	-0,26%	7,07%	7,74%	550	-5,5	244	600	USD	B+ / Baa1 / BB
Альфа-17*	22.02.2017	1,12	02.22.11	8,64%	100,02	0,12%	8,63%	8,63%	799	-6,6	399	300	USD	B- / Baa2 / BB-
Альфа-17-2	25.09.2017	5,30	03.25.11	7,88%	101,50	-0,00%	7,58%	7,76%	555	-14,5	295	1 000	USD	B+ / Baa1 / BB
Банк Москвы-13	13.05.2013	2,25	05.13.11	7,34%	106,26	-0,17%	4,56%	6,90%	392	3,5	-7	500	USD	/ Baa1 / BBB+/-
Банк Москвы-15*	25.11.2015	4,33	05.25.11	5,97%	96,54	-0,07%	6,80%	6,18%	477	-12,9	217	300	USD	/ Baa2 / BB+/-
Банк Москвы-17*	10.05.2017	1,35	05.10.11	6,81%	99,11	-0,28%	6,98%	6,87%	634	1,3	235	400	USD	/ Baa2 / BB+/-
ВТБ-11	12.10.2011	0,81	04.12.11	7,50%	104,72	0,09%	1,71%	7,16%	107	-16,8	-292	450	USD	BBB / Baa1 / BBB
ВТБ-11-2	30.06.2011	0,54	06.30.11	8,25%	103,18	-0,08%	2,23%	8,00%	--	--	--	900	EUR	BBB / Baa1 / BBB
ВТБ-12	31.10.2012	1,78	04.30.11	6,61%	106,49	0,00%	3,02%	6,21%	238	-4,5	-161	1 054	USD	BBB / Baa1 / BBB
ВТБ-15-2	04.03.2015	3,71	03.04.11	6,47%	103,66	-0,20%	5,48%	6,24%	391	-7,5	85	1 250	USD	BBB / Baa1 / BBB
ВТБ-16	15.02.2016	4,59	02.15.11	4,25%	100,35	-0,07%	4,17%	4,24%	--	--	--	388	EUR	BBB / Baa1 / BBB
ВТБ-18*	29.05.2018	2,29	05.29.11	6,88%	105,06	-0,35%	6,02%	6,54%	538	2,0	139	1 706	USD	BBB / Baa1 / BBB
ВТБ-35	30.06.2035	12,62	12.31.10	6,25%	102,10	-0,53%	6,08%	6,12%	261	-15,5	19	693	USD	BBB / Baa1 / BBB
ВЭБ-17	22.11.2017	5,84	05.22.11	5,45%	99,09	-0,59%	5,61%	5,50%	282	-5,8	73	600	USD	BBB / Baa1e / BBB
ВЭБ-20	09.07.2020	7,00	01.09.11	6,90%	103,42	-1,16%	6,42%	6,67%	363	0,6	147	1 600	USD	BBB / / BBB
ВЭБ-25	22.11.2025	9,53	05.22.11	6,80%	98,68	-0,81%	6,94%	6,89%	347	-10,9	105	1 000	USD	BBB / Baa1e / BBB
ГПБ-11	15.06.2011	0,50	06.15.11	7,97%	102,50	0,00%	2,90%	7,78%	226	-6,7	-174	300	USD	B+ / Baa1 /
ГПБ-13	28.06.2013	2,28	12.28.10	7,93%	107,30	-0,25%	4,84%	7,39%	420	6,7	21	443	USD	BB / Baa3 /
ГПБ-14	15.12.2014	3,60	06.15.11	6,25%	101,37	-0,72%	5,86%	6,17%	429	7,7	123	1 000	USD	BB / Baa3 /
ГПБ-15	23.09.2015	4,13	03.23.11	6,50%	102,63	-0,68%	5,86%	6,33%	429	3,8	122	948	USD	BB / Baa3 /
МБРР-16*	10.03.2016	4,20	03.10.11	8,88%	98,50	0,00%	9,24%	9,01%	767	-12,8	460	60	USD	/ B2 /
МДМ-11*	21.07.2011	0,58	01.21.11	9,75%	103,38	0,00%	3,99%	9,43%	335	-6,6	-65	200	USD	B / Baa3 / BB-
МежпромБ-13	19.02.2013	1,41	02.19.11	11,00%	16,00	0,00%	143,95%	68,75%	14331	13,6	13932	200	USD	D / C / C
НОМОС-13	21.10.2013	2,62	04.21.11	6,50%	99,90	0,10%	6,53%	6,51%	548	-11,3	190	400	USD	/ Baa3 / BB-
НОМОС-16*	20.10.2016	0,80	04.20.11	9,75%	101,14	0,19%	9,49%	9,64%	885	-8,5	485	125	USD	/ B1 / BB-
ПромсвязьБ-11	20.10.2011	0,83	04.20.11	8,75%	103,91	0,06%	4,00%	8,42%	336	-12,8	-63	225	USD	NR / Baa2 / B+
ПромсвязьБ-13	15.07.2013	2,25	01.15.11	10,75%	109,20	-0,15%	6,80%	9,84%	616	2,2	217	150	USD	NR / Baa2 / B+
ПромсвязьБ-18*	31.01.2018	1,85	01.31.11	12,50%	108,09	0,00%	10,83%	11,56%	1019	-4,1	620	100	USD	NR / Baa3 / B-
ПромсвязьБ-16	08.07.2016	4,15	01.08.11	11,25%	108,10	-0,04%	9,35%	10,41%	777	-11,9	471	200	USD	/ Baa3 / B-
ПСБ-15*	29.09.2015	4,26	03.29.11	5,01%	95,81	-0,26%	6,03%	5,23%	446	-6,6	140	400	USD	/ Baa2 / BBB-
Пробизнесбанк-16	10.05.2016	4,09	05.10.11	11,75%	97,75	0,00%	12,33%	12,02%	1075	-12,8	769	50	USD	/ /
РСХБ-13	16.05.2013	2,26	05.16.11	7,18%	106,82	-0,02%	4,18%	6,72%	354	-3,4	-45	647	USD	/ Baa1 / BBB
РСХБ-14	14.01.2014	2,75	01.14.11	7,13%	106,56	-0,05%	4,81%	6,69%	375	-5,7	17	720	USD	/ Baa1 / BBB
РСХБ-16	21.09.2016	4,77	03.21.11	6,97%	99,67	-0,05%	7,04%	6,99%	501	-13,4	240	500	USD	/ Baa2 / BBB-
РСХБ-17	15.05.2017	5,35	05.15.11	6,30%	100,41	-0,32%	6,22%	6,27%	419	-8,3	159	584	USD	/ Baa1 / BBB
РСХБ-18	29.05.2018	5,86	05.29.11	7,75%	108,30	0,14%	6,34%	7,16%	355	-18,7	146	980	USD	/ Baa1 / BBB
Русский Стандарт-11	05.05.2011	0,39	05.05.11	8,63%	101,25	0,03%	5,29%	8,52%	465	-14,6	65	350	USD	B+ / Baa3 /
Русский Стандарт-15*	16.12.2015	3,94	12.16.10	8,88%	94,65	0,06%	10,27%	9,38%	870	-14,4	564	200	USD	B- / B1 /
Русский Стандарт-16*	01.12.2016	0,94	06.01.11	9,75%	96,50	0,00%	10,55%	10,10%	991	-4,0	592	200	USD	B- / B1 /
Сбербанк-11	14.11.2011	0,90	05.14.11	5,93%	103,65	-0,01%	1,89%	5,72%	124	-3,6	-275	750	USD	/ A3 / BBB
Сбербанк-13	15.05.2013	2,27	05.15.11	6,48%	106,86	0,07%	3,49%	6,06%	285	-7,5	-114	500	USD	/ A3 / BBB
Сбербанк-13-2	02.07.2013	2,33	01.02.11	6,47%	106,90	0,08%	3,61%	6,05%	297	-7,7	-103	500	USD	/ A3 / BBB

Сбербанк-15	07.07.2015	4,01	01.07.11	5,50%	102,22	0,13%	4,95%	5,38%	338	-16,2	31	1 500	USD	/ A3 / BBB
Сбербанк-17	24.03.2017	5,34	03.24.11	5,40%	98,94	-0,72%	5,60%	5,46%	357	-0,8	97	1 250	USD	/ A3 / BBB
УРСА-11*	30.12.2011	0,96	12.30.10	12,00%	107,06	0,00%	4,96%	11,21%	432	-6,1	33	130	USD	/ Ba3 /
УРСА-11-2	16.11.2011	0,92	11.16.11	8,30%	103,53	0,05%	4,29%	8,02%	--	--	--	220	EUR	/ Ba2 / BB
ТранскапиталБ-17	18.07.2017	4,71	01.18.11	10,51%	99,72	0,16%	10,57%	10,54%	854	-17,9	594	100	USD	/ B2 /
ТранскредитБ-11	25.06.2011	0,51	12.25.10	9,00%	102,75	-0,01%	3,68%	8,76%	304	-4,6	-95	350	USD	BB/ Ba1 /
ХКФ-11	20.06.2011	0,49	12.20.10	11,00%	103,21	-0,04%	4,61%	10,66%	397	1,5	-3	265	USD	B+ / Ba3 /

Источник: Bloomberg, Отдел исследований Альфа-Банка

* - Доходность и дюрация рассчитываются к дате исполнения опциона на покупку

Илл. 3: Динамика российских корпоративных еврооблигаций в разбивке по секторам

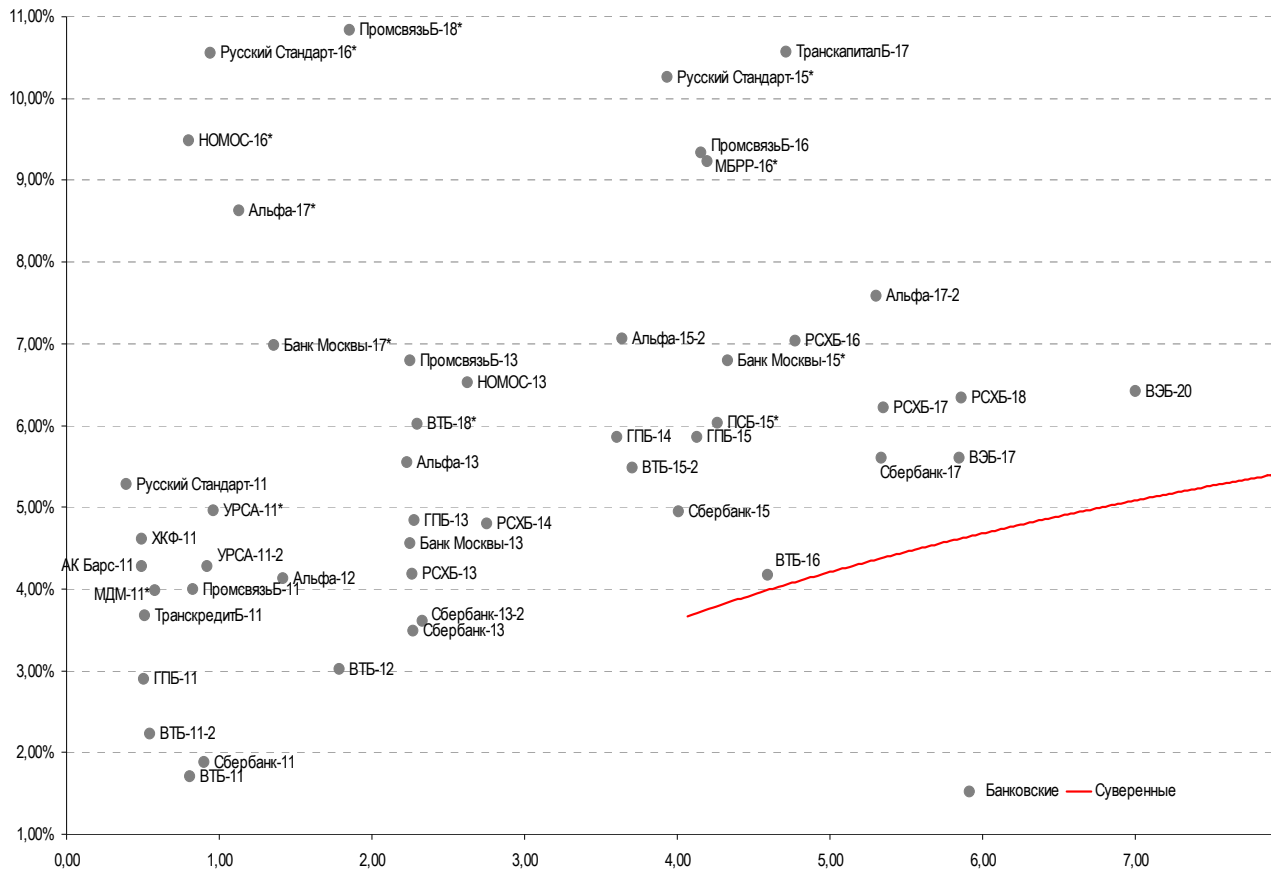
	Дата погаш-я	Дюра-ция, лет	Дата ближ. купона	Ставка купона	Цена закрытия	Изме-нение	Дох-сть к оферте/погаш-ю	Текущ дох-сть	Спред по дю-рации	Спред к сувер. евро-облиг.	Изм.	Сред к сувер. евро-облиг.	Объем выпуска млн	Валюта	Рейтинги S&P/Moodys/Fitch
Нефтегазовые															
Газпром-12	09.12.2012	1,94	12.09.11	4,56%	103,39	-0,04%	2,78%	4,41%	--	--	--	1 000	EUR	BBB/ Baa1 / BBB	
Газпром-13-1	01.03.2013	2,01	03.01.11	9,63%	113,33	-0,14%	3,32%	8,49%	268	2,0	-131	1 750	USD	BBB/ Baa1 / BBB	
Газпром-13-2	22.07.2013	1,01	01.22.11	4,51%	103,00	-0,03%	1,49%	4,37%	85	-1,7	-314	362	USD	/ /	
Газпром-13-3	22.07.2013	1,14	01.22.11	5,63%	103,49	-0,13%	2,53%	5,44%	189	6,8	-210	131	USD	BBB/ Baa1 / BBB	
Газпром-13-4	11.04.2013	2,16	04.11.11	7,34%	108,75	-0,04%	3,39%	6,75%	275	-2,7	-125	400	USD	BBB/ Baa1 / BBB	
Газпром-13-5	31.07.2013	2,38	01.31.11	7,51%	110,13	-0,09%	3,44%	6,82%	280	-0,8	-120	500	USD	BBB/ Baa1 / BBB	
Газпром-14	25.02.2014	2,92	02.25.11	5,03%	103,43	0,06%	3,86%	4,86%	--	--	--	780	EUR	BBB/ Baa1 / BBB	
Газпром-14-2	31.10.2014	3,59	10.31.11	5,36%	104,25	-0,06%	4,15%	5,15%	--	--	--	700	EUR	BBB/ Baa1 / BBB	
Газпром-14-3	31.07.2014	3,16	01.31.11	8,13%	112,83	-0,17%	4,27%	7,20%	321	-2,4	-37	1 250	USD	BBB/ Baa1 / BBB	
Газпром-15-1	01.06.2015	3,95	06.01.11	5,88%	105,16	-0,06%	4,56%	5,59%	--	--	--	1 000	EUR	BBB/ Baa1 / BBB	
Газпром-15-2	04.02.2015	3,49	02.04.11	8,13%	113,51	-0,20%	4,47%	7,16%	--	--	--	850	EUR	BBB/ Baa1 / BBB	
Газпром-15-3	29.11.2015	4,44	05.29.11	5,09%	102,56	-0,63%	4,51%	4,97%	--	--	--	1 000	USD	BBB/(P)Baa1 / BBB	
Газпром-16	22.11.2016	5,07	05.22.11	6,21%	106,60	0,38%	4,92%	5,83%	288	-22,3	28	1 350	USD	BBB/ Baa1 / BBB	
Газпром-17	22.03.2017	5,33	03.22.11	5,14%	100,60	0,02%	5,02%	5,11%	--	--	--	500	EUR	BBB/ Baa1 / BBB	
Газпром-17-2	02.11.2017	5,89	11.02.11	5,44%	101,62	-0,09%	5,15%	5,35%	--	--	--	500	EUR	BBB/ Baa1 / BBB	
Газпром-18	13.02.2018	5,68	02.13.11	6,61%	106,30	-0,05%	5,51%	6,21%	--	--	--	1 200	EUR	BBB/ Baa1 / BBB	
Газпром-18-2	11.04.2018	5,72	04.11.11	8,15%	115,07	-0,37%	5,61%	7,08%	282	-9,7	73	1 100	USD	BBB/ Baa1 / BBB	
Газпром-20	01.02.2020	2,86	02.01.11	7,20%	106,73	0,19%	4,80%	6,75%	374	-14,5	16	725	USD	BBB+ / A-	
Газпром-22	07.03.2022	8,03	03.07.11	6,51%	101,98	-0,60%	6,26%	6,38%	279	-12,2	131	1 300	USD	BBB/ Baa1 / BBB	
Газпром-34	28.04.2034	11,33	04.28.11	8,63%	119,83	-0,73%	6,90%	7,20%	343	-13,2	101	1 200	USD	BBB/ Baa1 / BBB	
Газпром-37	16.08.2037	12,10	02.16.11	7,29%	104,10	-0,38%	6,95%	7,00%	347	-16,6	105	1 250	USD	BBB/ Baa1 / BBB	
Лукойл-14	05.11.2014	3,50	05.05.11	6,38%	106,70	0,05%	4,48%	5,97%	291	-14,5	-16	900	USD	BBB-/ Baa2 / BBB-	
Лукойл-17	07.06.2017	5,43	06.07.11	6,36%	104,57	-0,12%	5,51%	6,08%	348	-12,3	87	500	USD	BBB-/ Baa2 / BBB-	
Лукойл-19	05.11.2019	6,74	05.05.11	7,25%	106,97	-0,70%	6,22%	6,78%	343	-5,5	127	600	USD	BBB-/ Baa2 / BBB-	
Лукойл-20	09.11.2020	7,51	05.09.11	6,13%	99,12	-0,87%	6,24%	6,18%	346	-4,2	130	1 000	USD	BBB-/ (P)Baa2 / BBB-	
Лукойл-22	07.06.2022	8,20	06.07.11	6,66%	100,64	-1,06%	6,57%	6,61%	310	-6,5	163	500	USD	BBB-/ Baa2 / BBB-	
ТНК-ВР-11	18.07.2011	0,58	01.18.11	6,88%	102,74	-0,29%	2,18%	6,69%	154	42,5	-245	500	USD	BBB-/ Baa2 / BBB-	
ТНК-ВР-12	20.03.2012	1,22	03.20.11	6,13%	104,47	-0,04%	2,50%	5,86%	186	-1,9	-213	500	USD	BBB-/ Baa2 / BBB-	
ТНК-ВР-13	13.03.2013	2,08	03.13.11	7,50%	107,87	-0,11%	3,80%	6,95%	316	1,0	-83	600	USD	BBB-/ Baa2 / BBB-	
ТНК-ВР-15	02.02.2015	3,64	02.02.11	6,25%	105,66	0,01%	4,72%	5,92%	315	-13,3	9	500	USD	BBB-/ Baa2 / BBB-	
ТНК-ВР-16	18.07.2016	4,59	01.18.11	7,50%	110,27	-0,59%	5,35%	6,80%	332	-1,7	71	1 000	USD	BBB-/ Baa2 / BBB-	
ТНК-ВР-17	20.03.2017	5,19	03.20.11	6,63%	106,33	-0,24%	5,42%	6,23%	338	-9,9	78	800	USD	BBB-/ Baa2 / BBB-	
ТНК-ВР-18	13.03.2018	5,66	03.13.11	7,88%	112,60	-0,76%	5,72%	6,99%	294	-2,6	109	1 100	USD	BBB-/ Baa2 / BBB-	
ТНК-ВР-20	02.02.2020	6,78	02.02.11	7,25%	108,94	0,00%	5,96%	6,66%	318	-16,2	102	500	USD	BBB-/ Baa2 / BBB-	
Транснефть-12	27.06.2012	1,48	06.27.11	5,38%	103,92	-0,01%	2,73%	5,18%	--	--	--	700	EUR	BBB/ Baa1 /	
Транснефть-12-2	27.06.2012	1,45	12.27.10	6,10%	105,19	0,08%	2,62%	5,80%	198	-10,2	-201	500	USD	BBB/ Baa1 /	
Транснефть-14	05.03.2014	2,96	03.05.11	5,67%	105,74	0,04%	3,76%	5,36%	270	-9,1	-88	1 300	USD	BBB/ Baa1 /	
Металлургические															
Евраз-13	24.04.2013	2,16	04.24.11	8,88%	107,48	0,00%	5,45%	8,26%	481	-4,4	81	1 156	USD	B/ B2 / B+	
Евраз-15	10.11.2015	4,13	05.10.11	8,25%	105,91	-0,82%	6,81%	7,79%	524	7,5	218	577	USD	B/ B2 / B+	
Евраз-18	24.04.2018	5,49	04.24.11	9,50%	110,00	0,00%	7,69%	8,64%	566	-14,6	306	511	USD	B/ B2 / B+	
Распадская-12	22.05.2012	1,38	05.22.11	7,50%	103,32	-0,03%	5,07%	7,26%	443	-2,6	44	300	USD	/ B1 / B+ / B-	
Северсталь-13	29.07.2013	2,32	01.29.11	9,75%	111,44	0,17%	5,03%	8,75%	439	-11,7	40	544	USD	BB-/ Baa3 / B+	
Северсталь-14	19.04.2014	2,94	04.19.11	9,25%	111,27	-0,27%	5,51%	8,31%	445	1,7	88	375	USD	BB-/ Baa3 / B+	
Северсталь-17	25.10.2017	5,55	04.25.11	6,70%	98,35	0,00%	7,00%	6,81%	497	-14,5	237	1 000	USD	BB-/ Baa3 /	
ТМК-11	29.07.2011	0,60	01.29.11	10,00%	103,61	0,01%	4,05%	9,65%	341	-8,2	-58	187	USD	B/ B1 /	
Телекоммуникационные															
МТС-12	28.01.2012	1,06	01.28.11	8,00%	105,53	-0,02%	2,94%	7,58%	230	-3,3	-169	400	USD	BB/ Baa2 / BB+	
МТС-20	22.06.2020	6,62	12.22.10	8,63%	112,80	-0,45%	6,78%	7,65%	399	-9,3	190	750	USD	BB/(P)Baa2 / BB+	
Вымпелком-11	22.10.2011	0,83	04.22.11	8,38%	105,22	-0,12%	2,16%	7,96%	152	8,1	-248	185	USD	BB+ / Baa2 / B-	
Вымпелком-13	30.04.2013	2,19	04.30.11	8,38%	107,13	0,00%	5,14%	7,82%	450	-4,4	51	801	USD	BB+ / Baa2 / B-	
Вымпелком-16	23.05.2016	4,52	05.23.11	8,25%	109,00	-0,72%	6,27%	7,57%	424	1,8	164	600	USD	BB+ / Baa2 / B-	
Вымпелком-18	30.04.2018	5,59	04.30.11	9,13%	112,55	-0,97%	6,92%	8,11%	489	3,2	229	1 000	USD	BB+ / Baa2 / B-	

Прочие

АФК-Система-11	28.01.2011	0,12	01.28.11	8,88%	100,58	-0,08%	3,84%	8,82%	320	51,2	-79	93	USD	BB/ Ba3 / BB-
АПРОСА-20	03.11.2020	7,06	05.03.11	7,75%	102,66	0,28%	7,37%	7,55%	458	-20,2	242	1 000	USD	BB-/ (P)Ba3/ BB-
АПРОСА, 2014	17.11.2014	3,41	05.17.11	8,88%	110,98	-0,08%	5,71%	8,00%	414	-10,8	108	500	USD	BB-/ Ba3 / BB-
Еврохим	21.03.2012	1,21	03.21.11	7,88%	104,01	-0,03%	4,57%	7,57%	393	-2,1	-6	300	USD	BB/ / BB
КЗОС-11	19.03.2015	3,47	03.19.11	10,00%	96,17	-0,35%	11,14%	10,40%	957	-2,5	651	101	USD	NR/ / C
ЛенпецСМУ	09.11.2015	3,92	02.09.11	9,75%	100,70	0,00%	9,57%	9,68%	800	-12,9	493	150	USD	/ /
НКНХ-15	22.12.2015	4,01	12.22.10	8,50%	97,38	0,00%	9,16%	8,73%	759	-12,8	453	31	USD	/ / B
НМТП-12	17.05.2012	1,37	05.17.11	7,00%	103,28	-0,07%	4,59%	6,78%	394	0,9	-5	300	USD	BB+ / *- / Ba1 *- /
СИНЕК-15	03.08.2015	3,90	02.03.11	7,70%	105,22	-0,49%	6,38%	7,32%	481	-0,2	174	250	USD	/ Ba1 / BBB-
Совкомфлот	27.10.2017	5,77	04.27.11	5,38%	96,90	-0,68%	5,93%	5,55%	314	-4,0	106	800	USD	/ (P)Baa3 / BBB-

Источник: Bloomberg, Отдел исследований Альфа-Банка

Илл. 4: Доходность российских еврооблигаций банковского сектора



Источник: Bloomberg

Информация

Альфа-Банк (Москва)	Россия, Москва, 107078, пр-т Академика Сахарова, 12
Управление долговых ценных бумаг и деривативов	Саймон Вайн, Руководитель Управления (+7 495) 745-7896
Торговые операции	Олег Артеменко, директор по финансированию (7 495) 785-74 05 Константин Зайцев, директор по торговым операциям (7 495) 785-74 08 Михаил Грачев, директор по торговым операциям (7 495) 785-74 04 Сергей Осмачек, трейдер (7 495) 783 51 02 Игорь Панков, директор по продажам (7 495) 786-48 92 Владислав Корзан, вице-президент по продажам (7 495) 783-51 03 Дэвид Мэтлок, директор по международным продажам (7 495) 974-25 15 (доб. 7050) Ольга Паркина, вице-президент по продажам (7 495) 785-74 09 Егор Романченко, специалист по продажам (7 495) 786-48 97
Аналитическая поддержка	Екатерина Леонова, старший аналитик по внутреннему долгу (7 495) 974-25 15 (доб. 8523) Татьяна Цилюрик, аналитик по внешнедолговым рынкам (7 495) 974-25 15 (доб. 7669) Денис Воднев, старший кредитный аналитик (7 495) 792-58 47 Станислав Боженко, Ph.D старший кредитный аналитик (7 495) 974-25 15 (доб. 7121)
Долговой рынок капитала	Александр Гуня, директор на долговом рынке капитала (7 495) 974-2515 доб. 6368/3437 Наталья Юркова, Старший менеджер (7 495) 785-9671

© Альфа-Банк, 2010 г. Все права защищены. Генеральная лицензия ЦБ РФ № 1326 от 29.01.1998 г.

Настоящий отчет и содержащаяся в нем информация являются исключительной собственностью Альфа-Банка. Несанкционированное копирование, воспроизводство и распространение настоящего материала, частично или полностью, в отсутствие разрешения Альфа-Банка в письменной форме строго запрещено.

Данный материал предназначен ОАО «Альфа-Банк» (далее – «Альфа-Банк») для распространения в Российской Федерации. Он не предназначен для распространения среди частных инвесторов. Несмотря на то, что приведенная в данном материале информация получена из источников, которые, по мнению Альфа-Банка, являются надежными, Альфа-Банк, его руководящие и прочие сотрудники не делают заявлений и не дают заверений ни в прямой, ни в косвенной форме, относительно своей ответственности за точность, полноту такой информации и отсутствие в данном материале каких-либо важных сведений. Любая информация и любые суждения, приведенные в данном материале, могут быть изменены без предупреждения. Альфа-Банк не дает заверений и не заявляет, что упомянутые в данном материале ценные бумаги и/или суждения предназначены для всех его получателей. Данный материал и содержащиеся в нем сведения носят исключительно информативный характер и не могут рассматриваться ни как приглашение или побуждение сделать оферту, ни как просьба купить или продать ценные бумаги или другие финансовые инструменты, или осуществить какую-либо иную инвестиционную деятельность. Альфа-Банк и связанные с ним компании, руководящие сотрудники и прочие сотрудники всех этих структур, в т.ч. лица, участвующие в подготовке и издании данного материала, могут иметь отношения с маркет-мейкерами, а иногда и выступать в качестве таковых, а также в качестве консультантов, брокеров или представителей коммерческого или инвестиционного банка в отношении ценных бумаг, финансовых инструментов или компаний, упомянутых в данном материале, либо входить в органы управления таких компаний. Ценные бумаги с номиналом в иностранной валюте подвержены колебаниям валютного курса, которые могут привести к снижению их стоимости, цены или дохода от вложений в них. Кроме того, инвесторы, вкладывающие средства в ценные бумаги типа АДР, стоимость которых изменяется в зависимости от курса иностранных валют, принимают на себя валютный риск. Инвестиции в России и в российские ценные бумаги сопряжены со значительным риском, поэтому инвесторы, прежде чем вкладывать средства в такие бумаги, должны провести собственное исследование и изучить экономические и финансовые показатели самостоятельно. Инвесторы должны обсудить со своими финансовыми консультантами риски, связанные с таким приобретением. Альфа-Банк и их дочерние компании могут публиковать данный материал в других странах. Поскольку распространение данной публикации на территории других государств может быть ограничено законом, лица, в чьем распоряжении окажется данный материал, должны быть информированы о таких ограничениях и соблюдать их. Любые случаи несоблюдения указанных ограничений могут рассматриваться как нарушение закона о ценных бумагах и других соответствующих законов, действующих в той или иной стране. **Примечание, касающееся законодательства США о ценных бумагах:** Данная публикация распространяется в США компанией Alforta Capital Markets, Inc. (далее – «Alforta»), являющейся дочерней компанией Альфа-групп, постольку, поскольку это разрешено законодательством США по ценным бумагам и другими соответствующими законами и положениями. В этой связи Alforta несет ответственность за содержание данного исследования. Лица на территории США, получившие данную публикацию и желающие осуществить сделку с той или иной ценной бумагой или финансовым инструментом, анализируемым в ней, должны делать это только после уведомления об этом представителя Alforta в США. Любые случаи несоблюдения данных ограничений могут рассматриваться как нарушение законодательства США о ценных бумагах.